

社会福祉法人  
清風会  
特別養護  
老人ホーム  
東かなまち桜園  
〒125-0041  
東京都葛飾区  
東金町  
2丁目13番10号  
03-5876-5281

2015年  
11月1日  
第5号



## 食欲全開！バイキングメニュー

ご入居者様が待ちに待った、バイキングの日。十月は四階の皆さんの番でした。焼きそばに、茶碗蒸し、えびのてんぷら、ジャムサンドなど。皆、好きなものを好きなだけ、自由に召上って頂きました。いつもより、食べすぎちゃっても、夕食で調節してらから、ご安心下さいね。



## ノロ・インフルエンザ対策について

今年のノロウイルスは、新型も報告されており、今まで免疫のあった人も再感染する可能性があります。少しでも体調に異変を感じたら、面会をお控えいただく様、お願いいたします。また、面会前にはぜひ、手洗い・うがいをするようにしてください。

また、寒い季節になれば、インフルエンザも、注意が必要です。

当施設では、万全を期すため、ご入居者様も職員も、十一月中にはインフルエンザ予防接種を受ける予定にしております。

また職員には、感染対策の研修も行ない、万が一の時も、大事に至らない様、施設全体で感染対策に取り組んでおります。

ご協力、どうぞよろしくお願いいたします。

(感染予防委員会・佐藤看護師)

## ユニットレク自慢3丁目3番地

私達のユニットには、透析の方など、食事制限のある方もいます。ですが、先日思い切って、ホットプレートで楽しむ鉄板焼きをしました。制限のある方も香りや音を感じていただき、机を囲んで和気藹々と召し上がっていただくことが出来ました。また、食事制限のない、甘いもの大好きなご入居者様を、お散歩を兼ねた外食レクに誘ってみました。ファミレスの甘味にこぼれる笑顔！企画してよかった！と思う瞬間です。(上田寛子)



## 衣替えのお願い

肌寒い季節となりました。ご入居者様の衣替えはもうお済みですか？秋物衣類をお持ちいただいたら、夏物衣類はできるだけお持ち帰りいただけると助かります。また、記名とサイズがあっているかどうか、どうぞご確認ください。さらに、施設では洗濯に乾燥機を使うため、タオル類の消耗が少し早いです。こちらも必要に応じて、新しいものと入れ替えて頂けると助かります。どうぞよろしくお願い致します。

(相談員・小暮)

## スタッフ紹介

### 西脇信治ユニットリーダー



★仕事の疲れを癒すのは…

もちろん、妻と子供の笑顔です！ 内緒で行く

〇〇〇とは到底言えないです。はい。

★身体にいい事してますか？

毎日晩酌と、全くだいい事はしていませんね。ポーナス出たら腹筋マシンでも買おうかなと思っています。

…そしてじやまになる？

★お好きな食べ物は何？

昔からお寿司が好きで、学生の時は寿司屋でバイトしました。飲み物はドクターペッパーが大好き。あの菓臭さが何とも言えないんですよ。身体に悪そうな感じもい

★趣味は何でしょう？

最近は忙しくてなかなか行けないのですが、疑似餌を使った釣りです。潮汐の良さから、この前の中秋の名月の日に行きたかったんですけどね！

★お子さんかわいい盛りですよ！何かエピソードを！

子供が棚の上にある熱い物に手を掛けようとしていたので、私が「危ない！ダメだろ！」と声を上げ頭を平手で叩いたんです。たぶん、怒られている感覚はなく、真似したんですね。少し萌えました！

子育てあるあるですね、萌えます！

イクメン目指してね！



# 十月の倶楽部活動

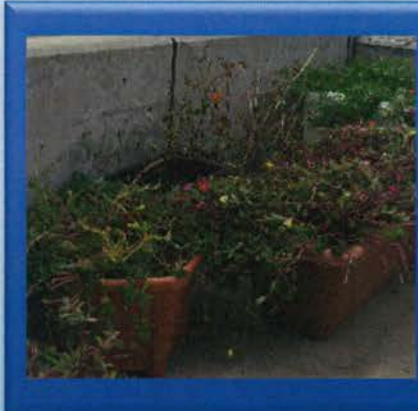
今月のフラワーアレンジメントでは、お月見をイメージしたアレンジを作りました。夜空に見立てた画用紙に穴をあけ、そこから白いバラをのぞかせて、手前に月見草を活けるイメージです。立体的に仕上がったと思います。皆さんのお顔も満月の様に明るく輝いていました。他にも壁飾りを作ったり、書道を楽しまれたり、多くの方にご参加いただけました。



## ケアマネ使い

今月も書道クラブが開催されました。書道がお好きな方は、筆を持つだけで「元気が出て来る」「わくわくする」と、とてもよい笑顔でおっしゃっています。私たちが作るケアプランでは、これからも生き生きと楽しんでいただける余暇活動を取り入れ、画一的ではないその人らしい生活を、これからも応援していきます。(ケアマネ・滝澤)

## 屋上より愛をこめて



桜園には、大規模な屋上庭園があるのを御存じでしょうか。四季折々、ご入居者様がお散歩を楽しんでいただけるよう、出来る範囲で草花を植えて、手入れをしております。今年の夏は、松葉ボタンの挿し木をし、たくさんのお株を増やしました。秋にはコスモスが揺れ、夕方になるとコオロギが良い声で鳴くんですよ。ぜひご覧ください。(介護士兼運転手・木下)

## 機能訓練指導員より



今年度より、桜園ではリハビリ実習生を受け入れていただきます。千葉県立保健医療大学・作業療法専攻の四年生・野田さんが十月十九日より三週間実習に来ています。リハビリ体操や機能訓練を手伝ったり、見学していただきます。明るく、フレッシュに実習に取り組んでいます。地域や社会に開かれた施設になることを目指し、今後も実習生を受け入れたいと考えています。(機能訓練指導員：伊藤)

## 今月のご馳走!



体育の日の御馳走メニューは、皆が大好きなおいなりさんにしました。甘く煮付けたおいなりさんの皮に、厨房の職員がひとつずつ酢飯をつめて作り出しました。また、鶏のから揚げ、出し巻き卵、かわいいモミジの形をした麩をのせた煮物など、運動会のお弁当の定番をイメージしたんですよ。(管理栄養士・日下)

## ショートステイ通信

ショートステイの送迎ですが、土日・祝日も通常通り対応しています。(お時間等は可能な限りご要望に沿って対応していきますが、困難な場合はご相談させていただきます。)又、葛飾区内だけでなく、三郷市や足立区の一部エリアも行っていますので、ご希望あればご相談ください。送迎時、独居の方やご家族不在時の場合なども、可能な範囲で対応していきますので、何かあればお気軽にご相談いただければと思います。よろしくお願ひします。ご利用の申し込みは、お気軽にお問合せ下さい。(相談員・三誓)

## 11月の催事スケジュール

- 1日(日) 歌声ボランティア 14時～ 5階回廊
- 6日(金) 書道倶楽部 14時半～ 地域交流室
- 13日(金) フラワーアレンジメント 15時～ 地域交流室
- 16日(月) 芋煮会 14時～ 2階・4階回廊
- 20日(金) しおり作り(工作) 14時～ 地域交流室
- 25日(水) 映画鑑賞会 14時～ 地域交流室
- 27日(金) 芋煮会 14時～ 3階・5階回廊

編集後記  
認知症のある方をトイレにお誘いしていたのですが、どうしても行きたくないと拒否されてしまいました。でももう何時間も待つておらず、とても心配です。よくあることなのですが、こついつとき私たちは、少し時間をおいて、気持ちをリセットしてもらいます。特に短期記憶のない方なら、「こんにちは」のご挨拶からやり直します。すると「行っておこうかな」と気分を切り替えて下さることがあるのです。ここにこしながらトイレに行き、「ありがとう」とおっしゃっていただくたび、認知症とは不思議な病気だなあと思うのです。(平戸)